

Kostýmové minimum

Towaryšstwa lapků



Obsah

Úvod	3
I. ODĚV	3
Oděv spodní	
Střihy	4
Oděv svrchní	5
Složení	6
Střihy - Suknice	9
- Nohavice	
- Kápě	
II. Táborové vybavení	12
Složení	13
III. Zbraně a zbroj	14
Složení: Zbraně - Sudlice, kopí halapartna	16
- Poboční zbraně - Nožový tesák	
- Meč	17
- Štít	
Zbroj - Prošívanice, vycpávanice	18
- Přilba typu šlap, klobouk	19
- Plechové rukavice (plechovice)	20
IV. Výrobci	21
V. Doporučená literatura	

Úvod

Každý nový člen by měl začít pořizováním všedního dobového oděvu, protože se v něm až na výjimečné bitvy bude pohybovat po celou středověkou akci nejdéle. Mezi další potřebné předměty patří v dobovém táboře dřevěná miska se lžící, keramický džbán, ostrý nožík a na spaní kožešiny a deky. K poslednímu důležitému vybavení neodmyslitelně náleží zbroj. Nehledáme však jen členy se zápalem pro boj a vojenský život, ale i se zájmem o středověká řemesla a běžný dobový život.

Oděv

Základní všední oděv se skládá ze spodní a svrchní vrstvy. Nejpoužívanějším materiálem pro spodní vrstvu je **lněné plátno** a na svrchní vrstvu **sukno nebo flauš**. Oděvy šijeme především ručně, obzvlášť svrchní oděvy, kde je šev vidět.

Barvy oděvu

Jak už je známo, tak středověk byl barevný nejen v odívání, ale ve všech směrech. Cena vlněné látky záležela především na její kvalitě. Látky dovážené z Itálie, Španělska, Anglie a podobných zemí, kde se chovala stáda ovcí s nejkvalitnější vlnou, byly samozřejmě dražší než domácí produkce v Čechách. Nejlevnější odstíny byly nebarvené tzn. bílé, šedé někdy i černé, ale i každý průměrný venkovan si mohl dovolit dražší pestřejší látky z místní produkce.

Nejoblíbenější barvou mezi šlechtou a patriciátem byla červená. Avšak svou cenou a odlišnou kvalitou nebyla dostupná jen bohatším vrstvám, ale i středním, například řemeslníkům, nebo dokonce i vesnické populaci.

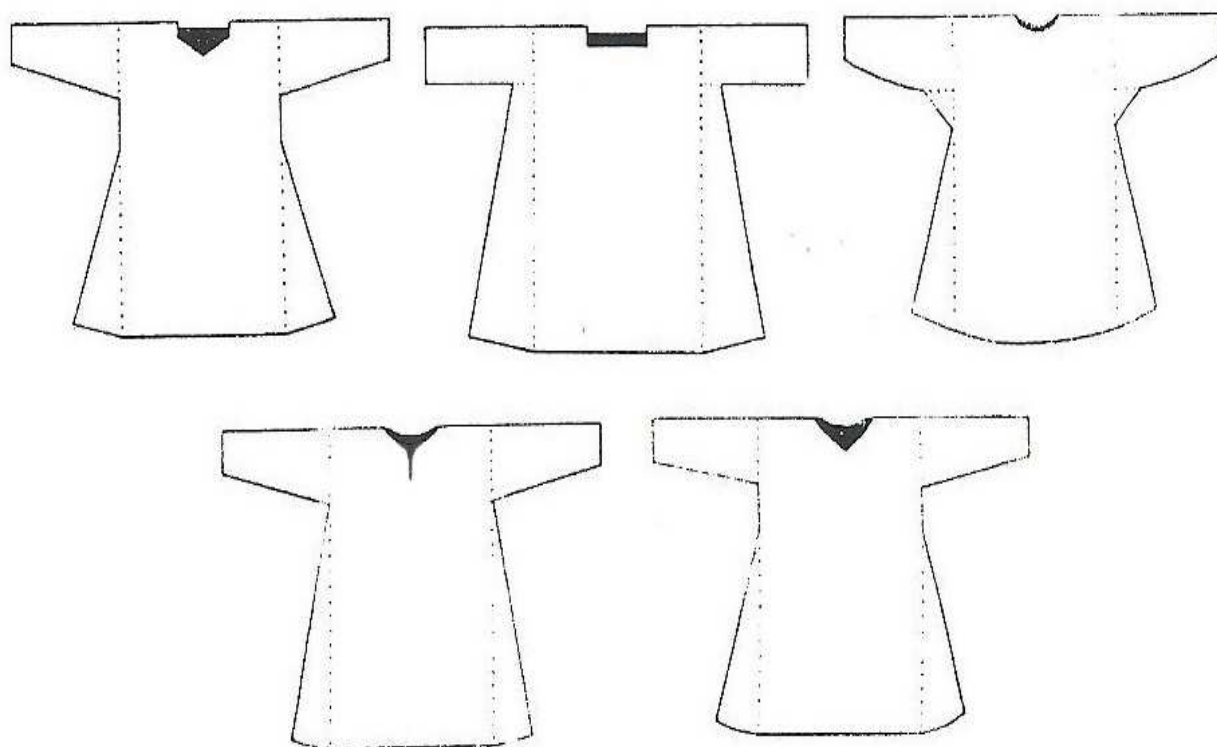
Oděv spodní

Spodní oděv se skládá ze spodní košile a bruch. Za vhodný materiál preferujeme výhradně **lněné plátno**.

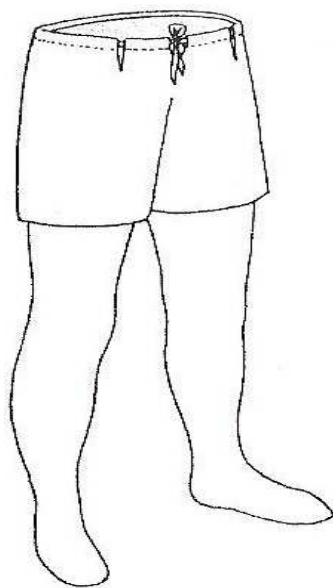




Střihy



Bruchy, které se vývojem módy postupně zkracovaly, se stále u běžného všedního oděvu používaly k uchycení nohavic. Na střihu je možné si všimnout vystřižených otvorů, do kterých se nohavice přivazovaly.



Oděv svrchní

Běžný všední oděv venkovana se skládal ze suknice, kukly, nohavic, bot a opasku s tašvicí. Svrchní oděvy šijeme výhradně z **vlněného sukna** a je možné dle potřeby je podšívát lněným plátnem.





Složení

1.Suknice

Tvoří základ oděvu, který byl nejvíce používán jako nejdostupnější oděv venkovana pro všední dny. Spodní délka dosahovala maximálně do půli stehen, jen ve výjimečných případech pod kolena.



2. Nohavice

Privazovaly se šňůrkami k bruchům. Každá nohavice by měla být pokud možno vypasovaná. Pro pohodlnost doporučujeme nohavice podšít lněným plátnem.



3. Kukla

Tato jednoduchá forma kukly sloužila především proti nepřízni počasí. Charakteristická je svým cípem, který měl různé délkové a tvarové varianty.



4. Čepice



5. Boty

U bot preferujeme výhradně koženou podešev. Pro všední nošení doporučujeme boty nad kotníky.



Výrobce: Sedlář Mates

6. Opasek s tašvicí

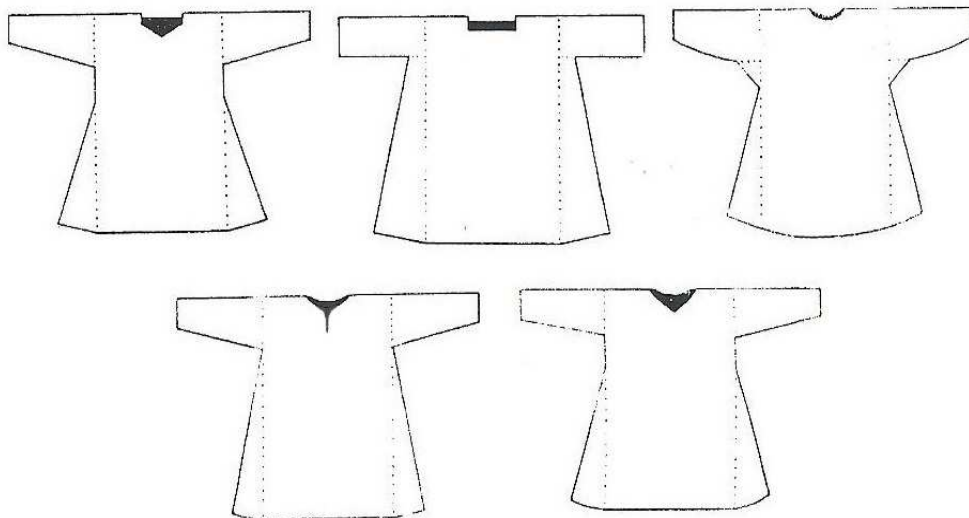
Tašvice je nezbytnou součástí všedního oděvu. Používáme je k nošení drobných předmětů denní potřeby například groše, nožík, lžice apod. K vhodnosti koupě dobové spony doporučujeme se poradit se členem Towaryšstwa lapků.

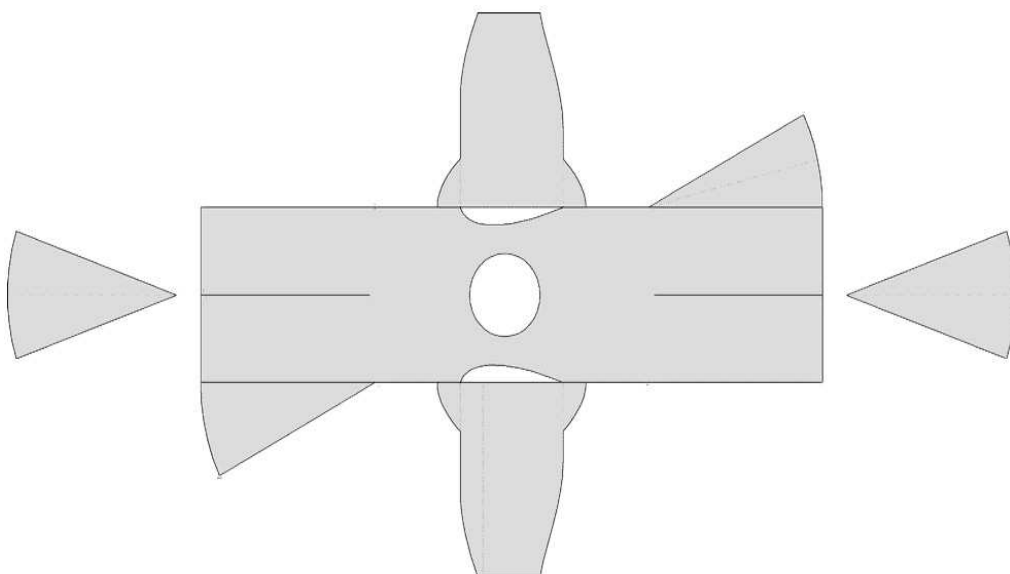


Střihy

Suknice

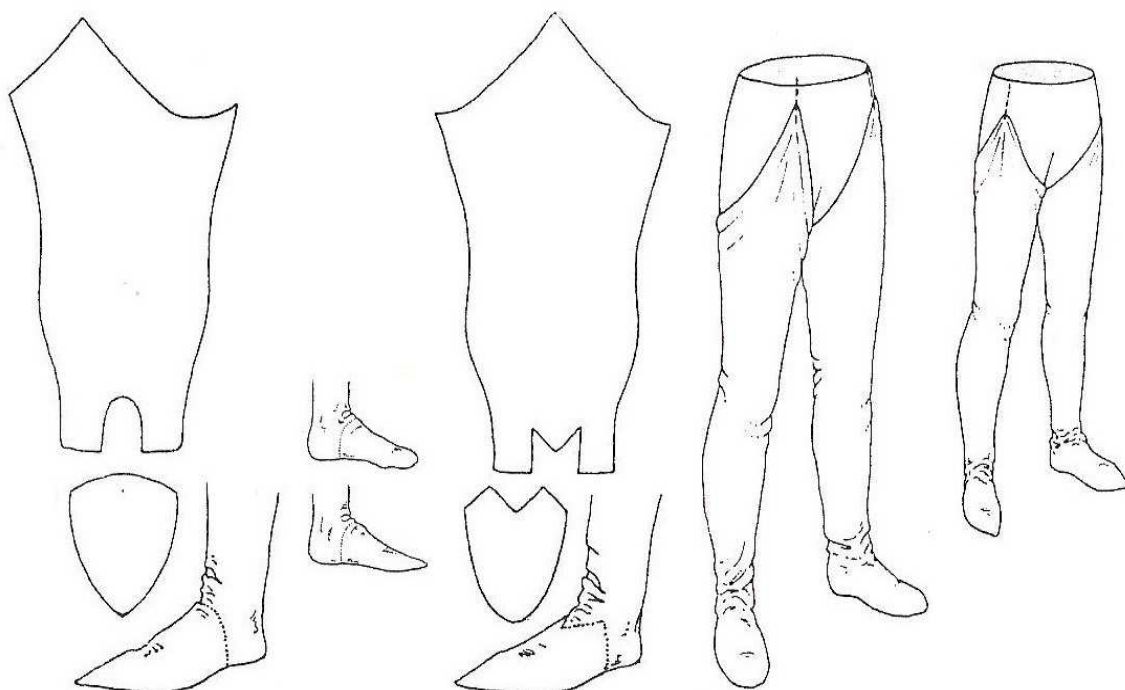
Střihy svrchních sukní se od spodních až na materiál zvlášť nelišily. Vzhledem k malé šíři látek a úspoře textilních materiálů byly střihy doplňované různě vsazenými klíny.





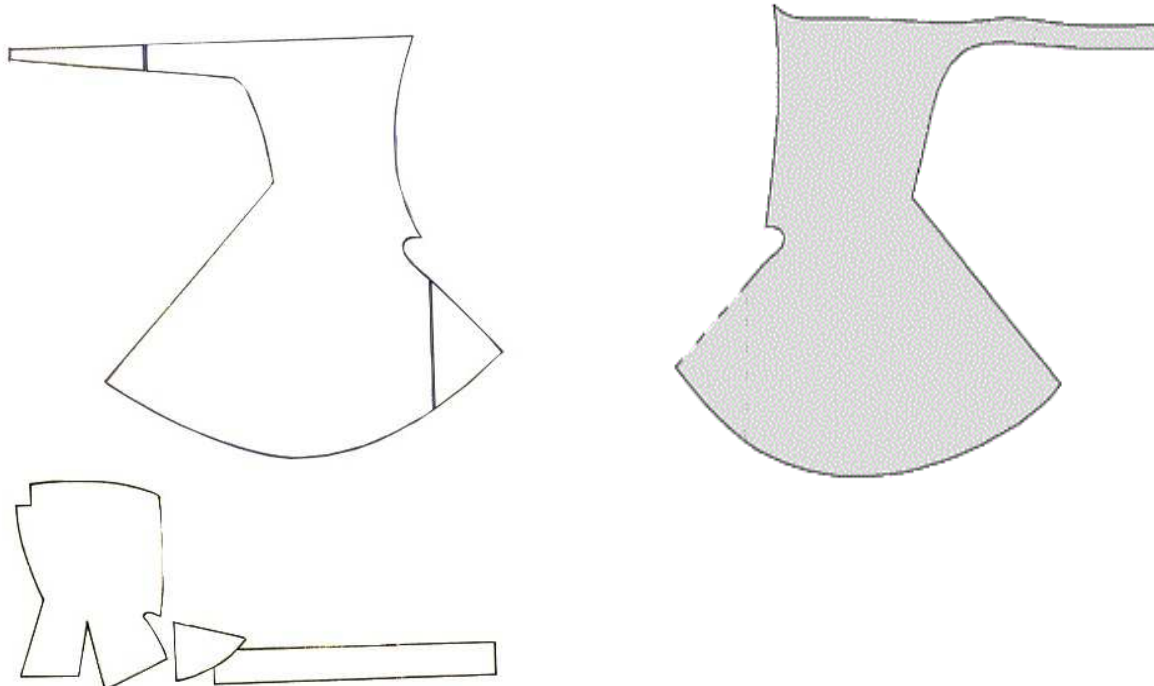
Nohavice

Na dvou typech stříhů je zřetelné špičaté nebo zaoblené zakončení nohavic. Nohavice se špičatým koncem se však používaly na nošení bez bot, ke kterým se přišila kožená podešev. Z praktických důvodů doporučujeme nohavice do bot šít se zaobleným koncem.

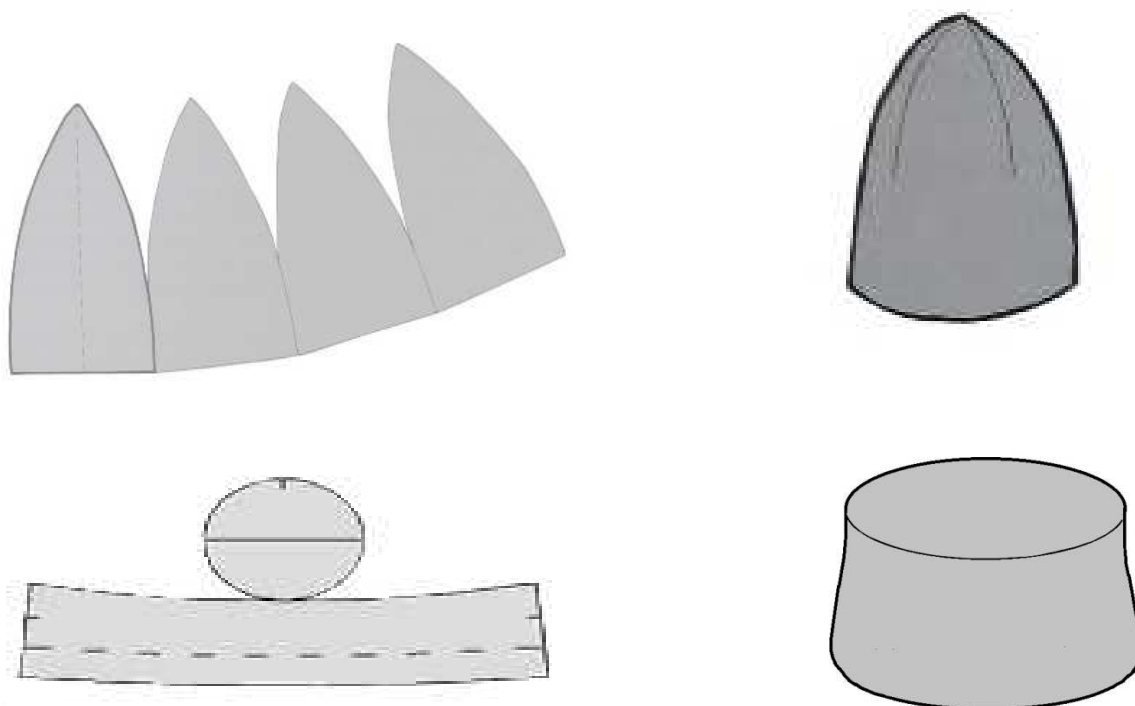


Kápě

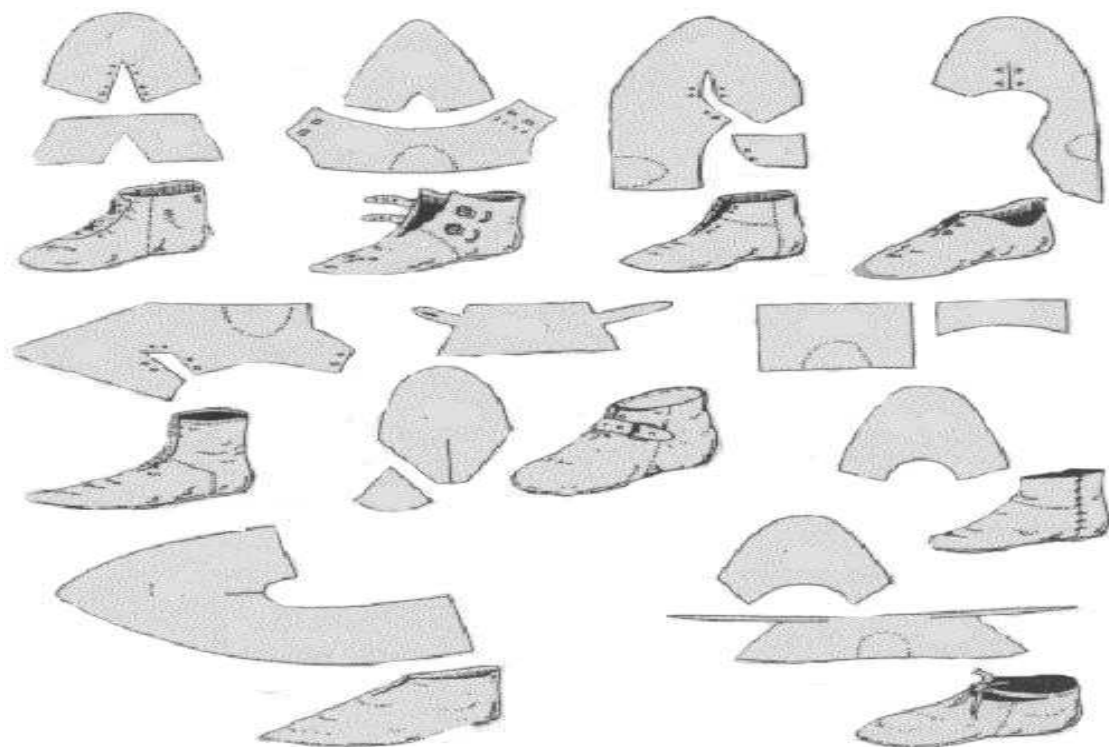
Kukly různých stříhů se též přizpůsobovaly úspoře materiálu.



Čepice



Boty



Použité zdroje: Ing. Roman Vaverka. Spodky, košile a nohavice ve středověku.
Ing. Roman Vaverka. Obuv ve středověku
Kostym.cz
Medieval Tailor Assistant

Táborové vybavení





Složení

Na spaní doporučujeme nejméně jednu kožešinu s dlouhým či krátkým chlupem a dvě vlněné deky. Ke stolování, jak už bylo uvedeno výše v přílohách, v táboře běžně používáme dobový džbán, dřevěnou misku s dřevěnou lžící a ostrý nožík. Ke každodenní potřebě doporučujeme čturu na vodu a dobové zavazadlo.

Zbraně a zbroj

Nejlehčí a nejlevnější variantu lehkooděného vojáka tvoří plechová ochrana jen na životně důležitých místech, tělo chráněno prošíváním nebo vycpáváním, dolní končetiny mohou být opatřeny prošívanými nohavicemi. Primární zbraní byla sudlice, halapartna, kopí nebo meč popřípadě nožový tesák se štítem. Kvůli bezpečnosti prstů a rukou používáme převážně ocelové rukavice typu přesýpacích hodin.





Složení

Zbraně

Sudlice, kopí, halapartna - Vedle štítu s mečem nebo tesákem se jednalo o nejpoužívanější primární zbraň každého lehkooděnce.



Poboční zbraně

Nožový tesák

Nejlevnější varianta poboční zbraně pro lehkooděnce. Nejpoužívanějším tesákem byl tzv. tesák nožový, který byl charakteristický svým záštitným trnem a svou krátkou délkou, jež se pohybovala do 60 cm. Záštity jako takové se u těchto zbraní používaly zatím jen výjimečně.



Nožový tesák

Meč

Dražší zbraň pro lehké pěšáky, avšak i hojně používaná. Lišila se kvalitou i cenou. V tomto období se již začíná používat čepel s kosočtvercovým průřezem vybíhající do ostrého hrotu.



Štít

U lehké a neurozené pěchoty byl nejpoužívanější štít ve tvaru oválu, který byl potahován surovou kůží nebo lněným plátnem. Další a méně používaný byl také velký pěchotní štít.





Zbroj

Vycpávanice, prošívanice

Základní ochrana těla každého lehkého pěšáka. Dělila na vycpávanici a prošívanici. U vycpávanice se zesilovací ochrana docílila prošitím a následným vycpáním ovčí vlnou, koudelí a podobnými materiály, zatímco u prošívanice se místo vycpávky prošívalo okolo 20 až 30 vrstev plátna, takže tlumící efekt byl také účinný.

Prošívanice



Vycpávanice



Lze si všimnout různých stříhových variant. Prošívanice je šitá z více částí. Vycpávanice má lehčí střih, protože se vycpával každý prošívý řádek včetně rukávů.

Přilba typu šlap, klobouk

Další důležitá ochrana každého středověkého pěšáka. Nejpoužívanější typ přileb byl šlap (bascinet) nebo klobouk. Do každé přilby je nutné mít vycpávaný či prošívaný batwat sahající až po ramena. V nejlepším případě např. u klobouku mít tento batwat pod kroužkovou kuklou a u bascinetu kroužkový závěs, který se uchytí k okraji přilby. Avšak kroužkové doplňky na přilbách nejsou nutné.



Šlap (bascinet)



Klobouk

U obou typů přileb tolerujeme svár, který musí být zabroušen nebo vyklepán do ztracena. Nicméně přilby tepané z jednoho kusu plechu jsou samozřejmě vítány.



Batwat do bascinetu



Batwat do klobouku s kroužkovou kuklou

Plechové rukavice (plechovice)

K ochraně prstů a rukou se používaly typické rukavice ve tvaru přesýpacích hodin z jednoho kusu plechu, ke kterému byly napojovány plechové segmenty k ochraně prstů. K levnějším variantám patřily rukavice bez ochrany prstů jen s koženou rukavicí.



Výrobci

Materiály : <http://www.lineaobchod.cz/>
<http://www.lh-shop.cz/>
<http://www.sartor.cz/>

Boty a výrobky z kůže: <http://www.sedlarmates.cz>
<http://www.boty-alanky.cz/>

Zbraně a zbroje: <http://www.armabohemia.cz/>
<http://www.swords.cz/>
<http://www.zbroje.cz>
<http://lightswords.cz/>
<http://www.armour-vanek.cz/>
<http://www.mac-armour.cz>
<http://mojshe.sweb.cz/>

Doporučená a použitá literatura

ZÍBRT, Č. - Dějiny kroje v zemích českých. Od dob nejstarších až po války husitské. 1. vyd., Praha: F. Šimáček, 1892, 457 s.

KYBALOVÁ, L. - Dějiny odívání. Středověk. 1. vyd., Praha, nakl. Lidové noviny, 2001, 279 s.

Ing. Roman Vaverka - Obuv ve středověku

Ing. Roman Vaverka - Spodky košile a nohavice ve středověku

ŘEZINOVÁ, H. - Textilní výroba v českých zemích ve 13.-15. st. Poznání textilní produkce na základě archeologických nálezů. 1. vyd., Praha – Brno: 2007, 167 s.

Dějiny venkovského lidu v Čechách v době předhusitské II. Dějiny venkovského lidu od poloviny 13. století do roku 1419. Praha 1957.

PETRÁŇ, J a kol. - Dějiny hmotné kultury I. (2) Kultura každodenního života od 13. do 15. století. 1. vyd., Praha: SPN, 1956, 519 s.

Durdík, J. 1966 - Vojenská hotovost chebského venkova v r. 1395. Historie a vojenství 4/1966, 561-583, Praha

František Hoffmann - Středověké město v Čechách a na Moravě. Nakl. Lidové noviny 2009

Embleton, G. 2007- Oděv a zbroj vojáka ve středověku, Praha

WÁGNER, E., DROBNÁ, Z., DURDÍK, J. - Kroje, zbroj a zbraně doby předhusitské a husitské. 1. vyd., Praha: Naše vojsko, 1956, 492 s

GRAUS, F. - Český obchod se sukem ve 14. století a počátkem 15. století. K otázce významu středověkého obchodu. 1. vyd., Praha: Melantrich, 1950, 128 s.